



معاونت بهداشتی  
واحد سلامت خانواده و جمعیت

# زندگیتان در دست ما

## زردی نوزادان

اکثراً نوزادان در چند روز اول زندگی خود زرد می شوند. البته احتمال وقوع این عارضه در نوزادان نارس بیش از نوزادان رسیده است. اولین جایی که زردی در آن مشاهده می شود، چشم نوزاد است به تدریج سینه، شکم، و پاهای نوزاد نیز ممکن است زرد شوند.

هر نوزادی که زرد می شود حتی اگر حال عمومی او خوب باشد بایستی در اولین فرصت توسط پزشک معاینه شود زیرا زردی شدید ممکن است باعث عقب ماندگی ذهنی و حتی مرگ نوزاد شود.

در حالت طبیعی زردی نوزاد پس از ۷-۵ روز کاهش یافته و از بین می رود. بنابراین مشاهده زردی پس از هفته اول زندگی (تولد) نیز غیر طبیعی است.

## علت زردی نوزادان چیست؟

زردی در یک کودک سالم زمانی اتفاق می افتد که سطح بیلی روبین در خون بالا رود. بیلی روبین ماده شیمیایی است که در اثر تخریب گلبول های قرمز خون تولید می شود. نوزادان سطح بیلی روبین بالاتری دارند چون تعداد گلبول های قرمز در آنها زیادتر است و کبد آنها نمی تواند بیلی روبین اضافی را دفع کند.

هر چه سطح بیلی روبین بالاتر می رود زردی از سر به پایین به سمت گردن و سپس به قفسه سینه پیش می رود تا اینکه در موارد شدید نهایتاً به اندام ها (دست و پا) می رسد.

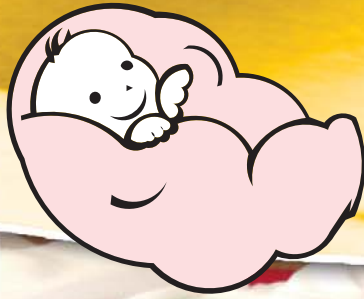
## زردی غیر طبیعی

این نوع زردی نادر و شدید است و معمولاً به دلیل بیماری کبدی یا ناسازگاری خونی نوزاد با مادر و یا نقص آنزیمی و غیره ایجاد می شود.



## وجود موارد زیر می تواند زنگ خطری برای زردی غیر طبیعی باشد.

- ۱- نوزاد در روز اول تولد زرد شود.
- ۲- گروه خون مادر منفی و گروه خون پدر مثبت باشد.
- ۳- قبلاً در خانواده کودکی به علت زردی، خونش عوض شده، عقب مانده و یا دچار معلولیت شده باشد.
- ۴- نوزاد همزمان دچار تب و بیحالی بوده و یا شیر نخورد.
- ۵- زردی نوزاد شدید باشد و دست و پای نوزاد نیز زرد شود و یا زردی وی بیش از ۱۰-۷ روز طول بکشد.
- ۶- نوزاد در هنگام تولد وزن کمتر از ۲/۵ کیلو گرم داشته باشد.



### چگونه می توان زردی را درمان کرد؟

اگر کودک شما زرد به نظر می رسد ممکن است پزشک انجام آزمایشاتی را برای اندازه گیری سطح بیلی روبین در خون و تشخیص ضرورت درمان پیشنهاد نماید. زردی طبیعی اغلب به حدی نمی رسد که نیاز به درمان یا تعویض خون داشته باشد. در بعضی از موارد با توجه به میزان بیلی روبین خون، سن و وزن نوزاد، پزشک، نور درمانی را برای نوزاد توصیه می کند.





در این موارد معمولاً کودک به صورت برهنه و در حالیکه چشمان و آلت تناسلی او با پوشش محافظ پوشانیده شده است زیر نور مخصوص قرار می‌گیرد، این نور باعث تخریب بیلی روبین اضافی خون می‌شود. اگر کودک دچار زردی شدید باشد و بیلی روبین تا سطح خطرناک بالا رود ممکن است نیاز به تعویض خون داشته باشد.

بر اساس تجربیات علمی بعضی از داروهای گیاهی باعث کاهش زردی نوزاد می‌شوند، بعضی از این داروها بی‌تأثیر و گاهی مضر می‌باشد. بنابراین داروهای گیاهی را فقط بعد از مشورت با پزشک مصرف نمایید.



## والدین گرامی:

زردی نوزاد را جدی بگیرید و بلافاصله به پزشک مراجعه کنید.



## توجه:

در صورت عدم درمان، درصد قابل توجهی از نوزادانی که یبلی روین آنها بسیار بالا می رود دچار عوارض مغزی می شوند. نوزادانی که دچار زردی شدید شده اند پس از درمان نیاز به پیگیری از نظر شنوایی و سایر عوارض احتمالی پیدا می کنند.

