

دستور عمل اجرایی صدور کارت بهداشت مشمولین قانون اصلاح ماده ۱۳

(تجدید نظر اول)

مقدمه

در راستای اجرای مواد ۳۹ و ۴۰ آیین نامه اجرایی قانون اصلاح ماده ۱۳ قانون مواد خوردنی، آشامیدنی، آرایشی و بهداشتی مصوب ۹۲/۳/۱۸ و بر اساس دستورالعمل انجام معاینات سلامت شغلی ابلاغی نامه شماره ۳۰۰/۵۳۱۲ د مورخ ۹۷/۰۴/۰۶ و شیوه نامه مربوطه، دستورعمل صدور کارت بهداشت و معاینات سلامت شغلی برای متصدیان و کارکنان مراکز تهیه، تولید، توزیع، نگهداری، حمل و نقل و فروش مواد خوردنی، آشامیدنی، آرایشی، بهداشتی و اماکن عمومی مشمول قانون اصلاح ماده ۱۳ توسط این معاونت برای اجرا ابلاغ می گردد. معاونت های بهداشت دانشگاه ها و دانشکده های علوم پزشکی موظفند در زمینه صدور کارت بهداشت و معاینات سلامت شغلی مشمول بر اساس این دستورعمل اقدام نمایند.

شایان ذکر است در راستای اجرای برنامه پنجم و ششم توسعه و پیرو عقد تفاهم نامه بین وزارت بهداشت، درمان و آموزش پزشکی و معاونت محترم توسعه مدیریت و سرمایه انسانی رییس جمهور به منظور واگذاری خدمات الکترونیک سلامت به دفاتر پیشخوان دولت و همچنین با توجه به مصوبه شماره ۶۶۱۱/ت/۵۵۲۲۹ ه مورخ ۹۷/۰۱/۲۸ هیئت محترم وزیران، فرایند صدور کارت بهداشت از طریق دفاتر پیشخوان دولت/دفاتر خدمات سلامت قابل اجرا می باشد.

ماده ۱: تعاریف

در این دستور عمل اصطلاحات ذیل در معانی بیان شده به کار می روند:

- ۱-۱- وزارت: وزارت بهداشت، درمان و آموزش پزشکی، دانشگاه ها و دانشکده های علوم پزشکی تابعه؛
- ۱-۲- دفاتر پیشخوان دولت: به دفاتری گفته می شود که با هدف تمرکز زدایی و افزایش بازدهی در سرعت و کیفیت خدمات کشوری به منظور ارائه بخشی از خدمات سازمان های دولتی، به شکل الکترونیکی در نقاط شهری و روستایی تشکیل می گردد.
- ۱-۳- اماکن عمومی: اماکن عمومی شامل محیط های کار در وزارتخانه ها، موسسات و شرکت های دولتی و غیر دولتی، شهرداری ها و سازمان های وابسته، موسسات و نهاد های غیردولتی، مراکز بهداشتی درمانی، مراکز آموزشی و تربیتی و پرورشی، پرورشگاه، استخرهای شنا، پایانه های مسافری، راه آهن، فرودگاه و قطارهای مسافری، وسایل حمل و نقل عمومی شهری و بین شهری،

آرایشگاه‌های مردانه، سالن‌های آرایش زنانه و کلینیک‌های زیبایی، مهمان‌خانه‌ها، سالن‌ها و باشگاه‌های ورزشی، غسالخانه، آرامستان‌ها، گرمابه‌های مردانه و زنانه، خوابگاه‌های دانشجویی و مراکز آموزشی، مراکز نظامی و انتظامی (پادگان‌ها، مجتمع‌های مسکونی و منازل سازمانی)، مجتمع‌های بهزیستی، مسافر خانه‌ها، هتل‌ها، مهمانپذیرها، متل‌ها، پانسیون‌ها، مراکز تفریحی و پارک‌ها، زندان‌ها، مراکز نگهداری سالمندان، اردوگاه‌ها و مراکز تجمعی، سالن‌های تئاتر و سینما، فرهنگسراها، مجتمع‌های خدماتی رفاهی و مراکز عرضه سوخت (پمپ‌های گاز و بنزین)، مساجد و اماکن متبرکه، مراکز خدمات آمبولانس، سرویس‌های بهداشتی عمومی، مراکز دفع پسماند و مانند آن‌ها؛

۱-۳-۱- **مراکز بهداشتی درمانی:** مراکز بهداشتی درمانی شامل بیمارستان‌ها، زایشگاه‌ها، مطب‌ها، درمانگاه‌ها، کلینیک‌ها، مراکز مشاوره پزشکی، مراکز خدمات جامع شهری روستایی، پایگاه‌های بهداشتی، خانه‌های بهداشت، دفاتر خدمات پرستاری، لابراتوار دندانسازی، داروخانه‌ها، مراکز کار با اشعه، آزمایشگاه‌های تشخیص طبی، مراکز توان بخشی، مراکز جراحی محدود، بخش‌های تزریقات و پانسمان، آسایشگاه‌های معلولین، طب هسته‌ای، فیزیوتراپی، رادیوتراپی، رادیولوژی و مانند آن‌ها؛

۲-۳-۱- **مراکز آموزشی و تربیتی:** مراکز آموزشی و تربیتی شامل مدارس، آموزشگاه‌ها، حوزه‌های علمیه، دانشکده‌ها و دانشگاه‌ها، هنرستان‌ها، مراکز تربیتی شبانه روزی، ندامتگاه‌ها، مهدهای کودک، روستامهدها، مهدهای قرآنی، مراکز نگهداری معلولین ذهنی و مانند آن‌ها؛

۴-۱- **مراکز تهیه، تولید، توزیع، نگهداری، حمل و نقل و فروش مواد خوردنی، آشامیدنی، آرایشی و بهداشتی:** این مراکز شامل مکانهای پذیرایی و تفریحی بین‌راهی، عطاری، بقالی، خواربارفروشی، رستوران، چلوکبابی، سلف سرویس، تالار پذیرایی، کافه قنادی، انواع شیرینی‌فروشی و کارگاه‌های شیرینی‌پزی، سوپرمارکت، لبنیات‌فروشی، فروشگاههای بزرگ و زنجیره‌ای، فروشگاههای گوشت قرمز و سفید، فرآورده‌های خوراکی آبزیان، میگو، طیور، زنبور عسل، آرایش خوراک دامی و مواد پروتئینی، آشپزخانه‌ها (کترینگ‌ها)، کبابی، حلیم‌پزی، آشپزی، کله‌پزی، جگرکی، سیراب و شیردان، اغذیه و ساندویچ، پیتزا، مرغ سوخاری، چای‌خانه، قهوه‌خانه، رستورانهای سنتی، آبمیوه، بستنی‌سازی و فروشی، بوفه، میوه و سبزی‌فروشی، میادین توزیع میوه و تره‌بار، مراکز طبخ و آبدارخانه وزارت خانه‌ها، موسسات و شرکتهای دولتی و غیردولتی، شهرداری‌ها سازمانهای وابسته، نانوائی‌ها و انواع مراکز تهیه و عرضه نان، کارگاه‌ها و کارخانجات تولید انواع مواد

غذایی و بسته بندی آن، سیستم های تامین آب آشامیدنی (منبع، مخزن، تصفیه خانه و شبکه توزیع)، مؤسسات ارائه خدمات پذیرایی و کرایه ظروف و وسایل پذیرایی، آشپزخانه و سلف سرویس کارخانجات صنعتی، کارگاهها و کارخانجات و اماکن تولید یخ و آب شرب، سرد خانه های نگهداری مواد غذایی، انبارهای نگهداری مواد غذایی، نبات و آبنبات پزی، قند ریزی، حلوا سازی، عصاره گیری (آبغوره، آبلیمو، تهیه ترشیجات و عرقیات)، سبزی خرد کنی، کانتینرها و کانکس های ثابت و واحدهای سیار تهیه و عرضه مواد غذایی، عرضه خشکبار، وسائط حمل و نقل مواد غذایی، لبنیات سازی، کشک سابی، اماکن دامی، صنایع وابسته به دام مبادی ورودی مواد مشمول این آیین نامه، بازارچه های مرزی، بازارهای هفتگی و فصلی و مانند آنها؛

۱-۴-۱- اماکن دامی: مراکز، اماکن و واحدهای نگهداری، تکثیر و پرورش دام شامل هر نوع از حیوانات اهلی، طیور، آبزیان، زنبور عسل، کرم ابریشم، حیوانات آزمایشگاهی و پوستی، حیوانات باغ وحش، چراگاه ها، مراتع، آبشخورها و صیدگاه ها؛

۱-۴-۲- صنایع وابسته به دام: کشتارگاه ها، کارگاه ها، کارخانه ها، مراکز تولید، تهیه، آماده کردن مواد خام دامی، سرد خانه های مواد پروتئینی با منشاء دامی، مراکز جمع آوری شیر و عسل، کارخانه های تولید خوراک دام، انبارهای نگهداری مواد اولیه خوراک دام و یا خوراک آماده دام و کارخانه های جوجه کشی؛

۵-۱- افراد/مراکز دارای مجوز معاینات سلامت شغلی: افراد/مراکز دولتی یا خصوصی که طبق ضوابط

دستورالعمل معاینات سلامت شغلی مجوز دریافت کرده اند.

۶-۱- آیین نامه: منظور آیین نامه اجرایی قانون اصلاح ماده ۱۳ قانون مواد خوردنی، آشامیدنی، آرایشی و بهداشتی مصوب ۹۲/۳/۱۸ می باشد.

۷-۱- دست اندر کار مواد غذایی: شخصی است که به طور مستقیم با مواد غذایی بسته بندی نشده، تجهیزات مواد غذایی و ظروف و لوازم یا سطوح در تماس مستقیم با مواد غذایی آماده مصرف (در فرآیند تهیه، توزیع و سرو) ارتباط دارد.

۸-۱- وسائط حمل و نقل: به وسائط نقلیه حامل مواد خوردنی، آشامیدنی، آرایشی و بهداشتی گفته می شود.

۹-۱- کارت بهداشت: کارتی است که برای افراد مشمول آیین نامه، مطابق دستورالعمل معاونت بهداشت وزارت صادر می شود.

۱-۱۰-۱- **مسئول بهداشت محل:** رییس مرکز بهداشت استان، شهرستان و رئیس شبکه بهداشت، درمان

شهرستان

۱-۱۱- **واحد صنفی:** هر واحد اقتصادی که فعالیت آن در محل ثابت یا وسیله سیار باشد و توسط فرد یا

افراد صنفی دایر شده باشد، واحد صنفی شناخته می شود.

ماده ۲: افراد مشمول اخذ کارت بهداشت

۱-۲- شاغلین مراکز تهیه، تولید، توزیع، نگهداری، حمل و نقل و فروش مواد خوردنی،

آشامیدنی، آرایشی و بهداشتی

۱-۱-۲- کلیه متصدیان، مدیران و کارکنان مراکز تهیه، تولید، توزیع، نگهداری، حمل و نقل و فروش مواد خوردنی، آشامیدنی، آرایشی و بهداشتی شاغل در واحدهای صنفی و سنتی، کارخانجات و کارگاه های صنعتی تهیه و تولید مواد غذایی و آشامیدنی و کشتارگاه ها ملزم به اخذ کارت بهداشت می باشند.

۱-۲-۲- اشخاصی مانند صندوقدار، باغبان، نگهبان و افرادی که دست اندر کار مواد غذایی نیستند و علی رغم اینکه در مراکز تهیه، تولید، توزیع، نگهداری، حمل و نقل و فروش مواد خوردنی، آشامیدنی، آرایشی و بهداشتی شاغل بوده ولیکن با مواد خوردنی، آشامیدنی، آرایشی و بهداشتی تماس ندارند مستثنی از لزوم اخذ کارت بهداشت می باشند.

۱-۲-۳- مسئولین برپایی نمایشگاه ها یا بازارهای هفتگی و فصلی مواد غذایی موظف هستند قبل از شروع به فعالیت نسبت به دریافت کارت بهداشت جهت کلیه کارکنان مشمول دریافت کارت بهداشت اقدام نمایند.

۲-۲- مشمولین اماکن عمومی

۲-۲-۱- کلیه کارکنان دست اندرکار مواد غذایی شاغل در اماکن عمومی مطابق بند ۱-۳ ماده ۱ همین

آیین نامه ملزم به اخذ کارت بهداشت می باشند

۲-۲-۲- کلیه کارکنان شاغل در لاندی بیمارستان ها و مراکز درمانی، لاندی اماکن اقامتی، کارکنان مهد کودک ها، شیرخوارگاه ها، پرور شگاه ها، آسایشگاه ها، مراکز نگهداری سالمندان، مراکز نگهداری معلولان، کلیه کارکنان شاغل در Room Services اماکن اقامتی و مشابه آن ملزم به اخذ کارت بهداشت می باشند.

تبصره: کلیه کارکنان مهد کودک، پرورشگاه، شیرخوارگاه، مراکز نگهداری سالمندان و معلولین و مشابه آن که مسئول دادن غذا به کودکان، سالمندان و یا معلولان می باشند به دلیل تماس با مواد غذایی آماده مصرف دست اندر کار مواد غذایی محسوب می گردند.

۲-۲-۳- کلیه کارکنان شاغل در آرایشگاه های مردانه، سالن های آرایش زنانه، کلینیک های زیبایی، مراکز عرضه و فروش لوازم آرایشی، بهداشتی و مشابه آن ملزم به اخذ کارت بهداشت می باشند.

۲-۲-۴- کلیه کارکنان شاغل در گرمابه های زنانه و مردانه (دلاک و مسئول ماساژ) و مشابه آن ملزم به اخذ کارت بهداشت می باشند.

۲-۲-۵- در اماکن عمومی اشخاصی مانند صندوقدار، باغبان، نگهبان، راننده و سایر افراد که در زیر بندهای ۲-۲ ذکر نگردیده اند مستثنی از لزوم اخذ کارت بهداشت می باشند.

ماده ۳: افراد/مراکز مجاز به انجام معاینات مرتبط با صدور کارت بهداشت

۳-۱- مراکز خدمات جامع سلامت شهری / روستایی / شهری روستایی

۳-۲- متخصص طب کار یا پزشک عمومی دارای مجوز معاینات سلامت شغلی در قالب مطب

۳-۳- متخصص طب کار یا پزشک عمومی دارای مجوز معاینات سلامت شغلی در قالب واحد کاری

۳-۴- مراکز ارائه دهنده خدمات طب کار وابسته به دانشگاه

۳-۵- مرکز تخصصی طب کار

ماده ۴: مدت اعتبار کارت بهداشت

۴-۱- مدت اعتبار کارت بهداشت برای دست اندر کاران مواد غذایی، اشخاصی که در تهیه، فراوری، آماده سازی، طبخ و سرو مواد غذایی اعم از مواد غذایی و آشامیدنی (صنعتی، صنعتی) دخالت دارند به مدت شش ماه می باشد.

۴-۲- مدت اعتبار کارت بهداشت برای سایر اشخاصی که با مواد غذایی آماده مصرف تماس مستقیم نداشته و در تهیه، فراوری، آماده سازی و طبخ مواد غذایی دخالت ندارند، شاغلین در مراکز فروش مواد غذایی بسته بندی شده، مرغ، ماهی و گوشت فروشی ها، کشتارگاه ها و رانندگان خودروهای حمل و نقل مواد غذایی به مدت یک سال می باشد.

۳-۴- در صورت مشاهده علائم بیماری قابل انتقال حین بازرسی، بازرسی بهداشت محیط باید ضمن جلوگیری از ادامه فعالیت افراد مشکوک به بیماری، آن‌ها را به افراد / مراکز مجاز به انجام معاینات مرتبط با صدور کارت بهداشت (مطابق ماده ۳) هدایت نمایند.

۴-۴- متصدی و مدیران اماکن و مراکز موظفند در صورت مشاهده علائم بیماری قابل انتقال ضمن جلوگیری از ادامه فعالیت افراد مشکوک به بیماری، آن‌ها را به افراد / مراکز مجاز به انجام معاینات مرتبط با صدور کارت بهداشت (مطابق ماده ۳) هدایت نمایند.

۵-۴- در صورت مشاهده علائم بیماری در افرادی که دارای کارت بهداشت با مدت اعتبار قانونی هستند، بنا به تشخیص پزشک مبنی بر خطر ناک و قابل انتقال بودن بیماری و احتمال وقوع اپیدمی و تایید رییس مرکز خدمات جامع سلامت نسبت به لغو اعتبار کارت صادره اقدام و موضوع طی پیامک به فرد متقاضی و بازرسی بهداشت محیط مرکز خدمات جامع سلامت مربوطه اطلاع رسانی گردد.

تبصره: دریافت مجدد کارت منوط به تأیید سلامت متقاضی مطابق نظر پزشک می باشد.

۶-۴- مالک / مدیر / متصدی و کلیه کارکنان مراکز و اماکن موظفند قبل از اتمام مدت زمان اعتبار کارت بهداشت نسبت به تمدید آن اقدام نماید. بدیهی است در صورت عدم تمدید به هنگام کارت بهداشت، طبق قانون مشمول اخذ جریمه خواهد شد.

ماده ۵: وجود و صحت سنجی کارت بهداشت در محل کار

کلیه متصدیان و مدیران موظفند کارت بهداشت خود و سایر کارکنان را در محل فعالیت نگهداری نمایند و هنگام بازرسی به بازرسین بهداشت محیط ارائه نمایند. عدم ارائه کارت به بازرسین بهداشت محیط به منزله نداشتن کارت می باشد.

تبصره ۱: استعمال صحت کارت بهداشت از طریق بارکد دو بعدی توسط بازرسین بهداشت محیط الزامی می باشد.

تبصره ۲: در صورت گم شدن کارت بهداشت معتبر، بازرسی می تواند از طریق کد ملی فرد صحت و اعتبار کارت را از سامانه استعلام نماید.

تبصره ۳: چاپ کارت المثنی ممنوع می باشد.

ماده ۶: الزامات انجام معاینات و آزمایشات بالینی

۶-۱- مرجع قانونی انجام آزمایشات بالینی موضوع این دستورعمل، آزمایشگاه های تشخیص طبی (خصوصی یا دولتی) دارای مجوز رسمی از وزارت می باشد.

۶-۲- در صورت همزمانی صدور کارت بهداشت برای شاغلین در کارخانجات مواد غذایی و صنعتی با معاینات و آزمایشات سلامت شغلی پزشک مسئول معاینات موظف است آزمایشات مربوط به صدور کارت بهداشت را طبق دستورالعمل درخواست کرده و در زمینه صدور کارت بهداشت نیز اظهار نظر کند و نتایج توسط پزشک معاینه کننده در سیستم سامانه سیب ثبت گردد و نیاز به معاینات و آزمایشات مجدد نمی باشد.

۶-۳- ثبت نتایج آزمایشات به صورت الکترونیکی در سامانه توسط پزشک الزامی است.

۶-۴- مرجع قانونی انجام معاینات بالینی موضوع این دستورالعمل افراد / مراکز مجاز به انجام معاینات مرتبط با صدور کارت بهداشت (مطابق ماده ۳) می باشند.

۶-۵- پزشک مکلف به انجام معاینه و تکمیل فرم گواهی معاینات الکترونیکی در پرونده الکترونیکی فرد می باشد.

۶-۶- اسکن عکس جدید متقاضی و چاپ در محل عکس فرم گواهی معاینات و آزمایشات بالینی توسط دفاتر پیشخوان دولت الزامی می باشد.

۶-۷- کشت مدفوع برای متصدیان و کارکنان دست اندر کار مواد غذایی علاوه بر آزمایش مستقیم مدفوع سه نوبته آزمایش کشت مدفوع از نظر سالمونلا و شیگلا الزامی می باشد.

۶-۸- آزمایش مستقیم مدفوع برای کلیه متصدیان و کارکنان مشمول اخذ کارت بهداشت شاغل در مراکز تهیه، تولید، نگهداری، حمل و نقل، توزیع، عرضه و فروش مواد خوردنی و آشامیدنی (در هر دو حالت تماس مستقیم و غیر مستقیم با مواد غذایی) باید در سه نوبت انجام شود.

۶-۹- دریافت نمونه مجدد برای افرادی که تحت درمان بیماری های انگلی و روده ای هستند باید یک هفته بعد از قطع درمان صورت گیرد .

۶-۱۰- انجام آزمایش مستقیم و کشت مدفوع برای کارکنانی که با مواد خوردنی، آشامیدنی، آرایشی و بهداشتی تماس ندارند، الزام نبوده، مگر مطابق دستور پزشک انجام گردد.

۶-۱۱- سایر اختلالات (ضایعات پوستی، زردی، سرفه بیش از ۳ هفته، آنفولانزا و علائم مشکوک گوارشی) طبق فلوجارت شماره ۱، ۲، ۳، ۴ و ۵ ارزیابی و جهت صدور کارت بهداشت مد نظر قرار گیرد.



۶-۱۲- علاوه بر آزمایشات مذکور بنا بر تشخیص پزشک، انجام سایر آزمایشات بالینی و دستورات درمانی یا



تشخیصی برای تشخیص و پیشگیری از انتقال بیماری های واگیر مطابق نظر ایشان قابل انجام است.

ماده ۷: هزینه های صدور کارت بهداشت

۷-۱- هزینه انجام معاینات و آزمایشات بالینی

دریافت تعرفه های مربوط به معاینه بالینی و انجام آزمایش جزو درآمدهای اختصاصی دانشگاه/ افراد یا مراکز مجاز به صدور کارت بهداشت بوده و برابر تعرفه های ابلاغی وزارت برای معاینه پزشک عمومی و آزمایشات است.

۷-۲- مراکز خصوصی مطابق تعرفه اعلامی عمل خواهند نمود و دریافت های خارج از تعرفه پزشک عمومی ممنوع است.

۷-۳- تعرفه پزشک متخصص نیز مطابق تعرفه پزشک عمومی معاینات بالینی صدور کارت بهداشت خواهد بود.

۷-۴- هزینه صدور کارت بهداشت

دریافت تعرفه صدور کارت بهداشت، جریمه عدم تمدید کارت و شماره حساب های واریزی برابر تعرفه های هیات محترم وزیران و یا قانون بودجه سالانه و طبق بخشنامه های ارسالی ذیحسابی وزارت متبوع خواهد بود. تبصره ۱: رعایت تعرفه ها طبق قانون بودجه سالانه و ماده ۲۴ قانون تنظیم بخشی از مقررات مالی دولت جهت صدور و تمدید و جریمه کارت بهداشت الزامی است.

تبصره ۲: تعرفه پیشخوان دولت طبق مصوبه هیئت وزیران، مطابق تعرفه اعلامی توسط سازمان تنظیم مقررات در ارتباطات رادیویی می باشد.

ماده ۸: الزامات صدور کارت بهداشت

۸-۱- تنها مرجع تأیید نهایی کارت بهداشت رییس مرکز بهداشت شهرستان/ رییس مراکز خدمات جامع سلامت شهری / روستایی/ شهری روستایی، وابسته به وزارت می باشد

۸-۲- کارت بهداشت باید مطابق فرمت تعیین شده (ضمیمه ۱) در اندازه ۵۴×۸۶ (mm²) صادر شود؛

۸-۳- رنگ زمینه کارت بهداشت به رنگ سفید با لوگوی رنگی معاونت بهداشت در پس زمینه می باشد؛

۸-۴- تصویر رنگی پرچم جمهوری اسلامی ایران و لوگوی رنگی معاونت بهداشت در قسمت بالای کارت چاپ می‌گردد؛

۸-۵- مدت اعتبار شش ماهه یا یکساله کارت در حاشیه پایین کارت درج می‌گردد؛

۸-۶- مشخصات دریافت کننده کارت شامل عکس، نام، نام خانوادگی، شماره کد ملی، شماره کارت، تاریخ صدور و تاریخ اتمام اعتبار و بارکد بر روی کارت درج می‌گردد؛

۸-۷- کارت بهداشت توسط معاون بهداشت دانشگاه/ دانشکده صادر کننده کارت امضای الکترونیکی می‌گردد؛

۸-۸- در قسمت پایین و سمت راست بارکد جهت رهگیری و صحت سنجی کارت چاپ می‌گردد؛

۸-۹- متن پشت کارت به شرح زیر خواهد بود:

توجه

- دریافت کارت بهداشت قبل از شروع کار الزامی است.

- این کارت جهت نگهداری در محل کار و ارائه به بازرسی بهداشت محیط بوده و ارزش دیگری ندارد.

- ارائه این کارت به منزله اشتغال نمی‌باشد.

- دارنده این کارت موظف است به محض ابتلاء به بیماری واگیردار در اسرع وقت به نزدیکترین مرکز خدمات جامع سلامت مراجعه کند.

- در صورت عدم تمدید کارت بهداشت پس از اتمام تاریخ اعتبار طبق قانون، مشمول جریمه خواهید شد. توصیه می‌گردد جهت تمدید کارت بهداشت یک هفته قبل از اتمام تاریخ اعتبار اقدام فرمایید.

۸-۱۰- مسئول صدور و تأیید کنندگان نهایی کارت در مرکز بهداشت شهرستان/ مراکز خدمات جامع سلامت شهری / روستایی/شهری روستایی، وابسته به وزارت موظفند کلیه فرآیند را کنترل نموده و سپس اقدام به صدور نمایند.

۸-۱۱- نظارت بر حسن اجرای این دستورعمل به عهده معاونت بهداشت دانشگاه / دانشکده علوم پزشکی و خدمات بهداشتی درمانی است.

۸-۱۲- نظارت عالی بر حسن اجرای این دستورالعمل بر عهده مرکز سلامت محیط و کار وزارت است.

ماده ۹: فرایند صدور کارت بهداشت در سامانه و پیشخوان دولت/دفاتر خدمات سلامت

۹-۱- صدور کارت بهداشت از طریق سامانه توسط دفاتر پیشخوان دولت/دفاتر خدمات سلامت هیچگونه محدودیت جغرافیایی ندارد و در سراسر کشور قابل اجرا است.

۹-۲- در فرایند صدور کارت بهداشت جهت کاهش مراجعات متقاضی هر گونه ارسال اطلاعات به صورت کاغذی حذف و کلیه مراحل بایستی به صورت الکترونیکی باشد.

۹-۳- صدور کارت بهداشت خارج از سامانه فاقد اعتبار است.

۹-۴- مرحله اول، پیشخوان / دفاتر خدمات سلامت

۹-۴-۱- مراجعه متقاضی به پیشخوان/دفاتر خدمات سلامت جهت درخواست کارت بهداشت و ارائه مدارک به شرح زیر:

۹-۴-۲- تحویل کارت ملی جهت استعلام از سامانه ثبت احوال کشور ۲. یک قطعه عکس سه در چهار جهت اسکن توسط پیشخوان/دفاتر خدمات سلامت ۳. کارت بهداشت قبلی در صورت وجود

۹-۴-۳- ثبت مشخصات و درخواست متقاضی در سامانه به شرح زیر می باشد :

۹-۴-۳-۱- قسمتی از اطلاعات از طریق استعلام از سازمان ثبت احوال کشور بازخوانی شده و در فرم قرار می گیرد که شامل موارد زیر است:

۱. نام و نام خانوادگی ۲. نام پدر ۳. شماره کد ملی

۴. تاریخ تولد ۵. جنسیت

۹-۴-۳-۲- قسمتی از اطلاعات توسط پیشخوان/دفاتر خدمات سلامت در فرم درخواست متقاضی درج می گردد که شامل موارد زیر است:

۶. شماره تلفن همراه متقاضی ۷. آدرس محل کار متقاضی

۸. شغل

۹-۴-۴- تعیین نحوه دریافت کارت بهداشت صادره از دفاتر پیشخوان دولت / دفاتر خدمات سلامت (به صورت حضوری / ارسال از طریق پست / سایر روش های مجاز) بنا به درخواست متقاضی

۹-۴-۵- دریافت مبالغ و تعرفه کارت بهداشت (مطابق تعرفه های اعلام شده به پیشخوان/دفاتر خدمات سلامت) به حساب اعلام شده توسط دانشگاه طبق قرارداد منعقد و تحویل رسید به متقاضی توسط پیشخوان

۹-۴-۶- دریافت مبلغ تعرفه پیشخوان مطابق تعرفه مصوب سازمان تنظیم مقررات و ارتباطات رادیویی و تحویل رسید به متقاضی توسط پیشخوان/دفاتر خدمات سلامت

۹-۴-۷- دریافت مبلغ تعرفه جریمه در صورت مشمولیت و تحویل رسید به متقاضی توسط پیشخوان/دفاتر خدمات سلامت

تبصره: متقاضیانی که در تمدید کارت بهداشت طبق سابقه ثبت شده در سامانه دیرکرد داشته اند، مشمول جریمه خواهند بود؛

۹-۴-۸- ارجاع متقاضی به مراکز خدمات جامع سلامت شهری / روستایی / شهری روستایی و یا افراد / مراکز دارای مجوز معاینات سلامت شغلی توسط پیشخوان / دفاتر پیشخوان دولت جهت انجام مراحل معاینات بالینی و انجام آزمایشات احتمالی و تکمیل فرم الکترونیکی معاینات و تعیین بلامانع بودن صدور کارت بهداشت.

لازم به ذکر است تائید نهایی الکترونیکی بلامانع بودن صدور کارت توسط رییس مرکز خدمات جامع سلامت صورت می پذیرد.

۹-۵- مرحله دوم، افراد / مراکز مجاز به انجام معاینات مرتبط با صدور کارت بهداشت(مطابق ماده

(۳

۹-۵-۱- مراجعه متقاضی (اماکن عمومی) به افراد / مراکز مجاز به انجام معاینات مرتبط با صدور کارت بهداشت (مطابق ماده ۳)، جهت انجام معاینات و آزمایشات مربوطه که ممکن است متقاضی فرایند الف یا ب را طی نماید:

الف: فراخوانی فرم درخواست کارت بهداشت متقاضی با ورود کد ملی توسط پزشک و تکمیل فرم معاینات و ثبت تائیدیه الکترونیکی بلامانع بودن صدور کارت بهداشت توسط پزشک (طبق نظر پزشک نیاز به آزمایش نمی باشد)

ب: ارجاع متقاضی توسط پزشک به آزمایشگاه تشخیص طبی مرکز خدمات جامع سلامت یا آزمایشگاه خصوصی به منظور انجام آزمایشات، که با توجه به نتایج آزمایشات و در صورت عدم وجود بیماری، فراخوانی فرم درخواست کارت بهداشت متقاضی با ورود کد ملی توسط پزشک انجام شده و فرم معاینات تکمیل و دریافت کارت بهداشت با ثبت تائیدیه الکترونیکی پزشک بلامانع اعلام می گردد و در صورت تشخیص وجود بیماری توسط پزشک (با توجه به نتیجه آزمایشات و یا معاینات بالینی)، باید مراحل درمان انجام گردد و پس از اتمام مراحل درمان متقاضی مجدداً به پزشک مراجعه نماید. (طبق فلوجارت های ضمیمه)

۹-۵-۲- مراجعه متقاضی کارت بهداشت (کارکنان مراکز تهیه و توزیع مواد غذایی و کارکنان دست اند کار مواد غذایی) به افراد / مراکز مجاز به انجام معاینات مرتبط با صدور کارت بهداشت (مطابق ماده ۳)، جهت انجام معاینات و آزمایشات مربوطه

۹-۵-۲-۱- ارجاع به آزمایشگاه تشخیص طبی مرکز خدمات جامع سلامت یا آزمایشگاه خصوصی به منظور انجام آزمایش

۹-۵-۲-۲- مراجعه به پزشک مرکز به منظور بررسی نتایج آزمایشات و تکمیل فرم گواهی معاینات در سامانه

الف: فراخوانی فرم درخواست کارت بهداشت متقاضی با ورود کد ملی توسط پزشک انجام شده و فرم معاینات تکمیل و دریافت کارت بهداشت با ثبت تائیدیه الکترونیکی پزشک بلامانع اعلام می گردد.

ب: در صورت تشخیص وجود بیماری توسط پزشک باید مراحل درمان انجام گردد و پس از اتمام مراحل درمان متقاضی مجدداً به پزشک مراجعه نماید.

تبصره ۱: در خصوص متقاضیانی که طبق تشخیص پزشک نیاز به درمان وجود دارد، پزشک موظف است گزینه وضعیت " تحت درمان " در سامانه را مشخص نماید. بدیهی است متقاضی پس از طی دوره درمان و تکرار آزمایشات باید به پزشک مربوطه مراجعه نماید و نیازی به مراجعه مجدد به دفاتر جهت ثبت درخواست و پرداخت هزینه صدور کارت، هزینه پیشخوان و هزینه جریمه (در صورت مشمولیت) نمی باشد. (دوره درمان ۳ تا ۲۰ روز می باشد و پس از ۲۰ روز بعلت عدم مراجعه متقاضی، پزشک می تواند عدم تایید بزند و بعد از عدم تأیید رییس مرکز، متقاضی باید مجدداً به دفاتر جهت ثبت درخواست و پرداخت هزینه صدور کارت مراجعه نماید.)

تبصره ۲: متقاضی از تاریخ انجام آزمایش تا مراجعه به پزشک فقط ۲۰ روز مهلت دارد و پس از سپری شدن این مدت و عدم مراجعه متقاضی، پزشک باید گزینه عدم تأیید را برای فرد بزند.

تبصره ۳: در فرایند اجرایی صدور کارت بهداشت تعیین مهلت اعتبار کارت بهداشت و نیز تعیین مشمول جریمه بودن متقاضی در صورت وجود سابقه الکترونیکی در سامانه، به صورت الکترونیکی بوده لذا مراجعه متقاضی به واحد بهداشت محیط و رئیس مرکز خدمات جامع سلامت لزومی ندارد.

تبصره ۴: در صورت وجود هر گونه اعتراض، فرد متقاضی می تواند جهت بررسی موضوع به واحد بهداشت محیط و رئیس مرکز خدمات جامع سلامت مربوطه مراجعه نماید.

۹-۶- مرحله چهارم، تأیید نهایی

۹-۷-۱- تأیید نهایی الکترونیکی صدور کارت توسط رئیس مرکز خدمات جامع سلامت شهری/روستایی/شهری روستایی انجام و ارسال پیامک به محض تأیید الکترونیکی به فرد متقاضی

تبصره ۱: رئیس مرکز خدمات جامع سلامت شهری/روستایی/شهری روستایی تنها ۴۸ ساعت پس از تأیید/عدم تأیید پزشک مهلت دارد تا نظر نهایی را اعلام نماید. در غیر اینصورت پس از سپری شدن ۴۸ ساعت، درخواستهای ارجاع داده شده به کارتابل رئیس مرکز بصورت سیستمی تأیید خواهد شد.

تبصره ۲: افراد متقاضی ارجاع شده از سوی پزشکان یا افراد / مراکز مجاز به انجام معاینات مرتبط با صدور کارت بهداشت (مطابق ماده ۳)، جهت تأیید نهایی کارت بهداشت یا گواهی سلامت شغلی از طریق سیستم الکترونیکی بوده و نیازی به حضور فرد و پرداخت هزینه ویزیت مجدد در مراکز خدمات جامع سلامت نمی باشند.

۹-۷-۲- ارسال پیامک آماده بودن کارت بهداشت به فرد متقاضی توسط پیشخوان/دفاتر خدمات سلامت

۹-۷- مرحله پنجم، صدور کارت بهداشت در پیشخوان/دفاتر خدمات سلامت

تحویل کارت به متقاضی مطابق بند ۳-۳ توسط دفاتر پیشخوان دولت / دفاتر خدمات سلامت

تبصره ۱: متقاضی کارت بهداشت فقط به دفتر پیشخوان دولت / دفاتر خدمات سلامت جهت تقاضای اولیه و دریافت کارت بهداشت، افراد / مراکز مجاز به انجام معاینات مرتبط با صدور کارت بهداشت (مطابق ماده ۳)، و

در صورت لزوم آزمایشگاه تشخیص طبی (دولتی و خصوصی) دارای مجوز از وزارت بهداشت جهت انجام آزمایش مراجعه خواهند داشت.

تبصره ۲: به منظور ثبت الکترونیکی اطلاعات مرتبط با معاینات متقاضی توسط پزشک، کارشناس مسئول بهداشت محیط شبکه / مرکز بهداشت شهرستان باید جهت ایجاد حساب کاربری پزشکان تحت پوشش شبکه / مرکز خدمات جامع سلامت شهرستان و نیز پزشکان یا مراکز دارای مجوز معاینات سلامت شغلی در سامانه سیب اقدام نماید.

تبصره ۳: با توجه به اینکه کلیه اطلاعات و مستندات مرتبط با معاینات متقاضی توسط پزشک در سامانه وارد می گردد نیاز به بایگانی مستندات مذکور توسط دفاتر پیشخوان دولت / دفاتر خدمات سلامت نمی باشد.

تبصره ۴: کارت بهداشت صادر شده در سامانه توسط دفاتر پیشخوان دولت/ دفاتر خدمات سلامت دارای اعتبار در سایر دانشگاه های علوم پزشکی و خدمات بهداشتی درمانی می باشد.

ماده ۱۰: نقش نظارتی بهداشت محیط بر فرآیند صدور کارت بهداشت

۱-۱۰- نظارت بر فرآیند صدور کارت بهداشت به صورت میدانی

۱۰-۲- پیگیری های لازم به منظور افزایش پوشش ۱۰۰٪ کارت برای مشمولین دریافت کارت

۱۰-۳- رسیدگی به شکایات مربوط به کارت بهداشت

۱۰-۴- نظارت بر فرآیند صدور کارت بهداشت از طریق پنل مدیریتی در اختیار در سامانه سیب

ماده ۱۱: پیامک های ارسالی پیشخوان دولت/ دفاتر خدمات سلامت

در پیشخوان ۵ پیامک برای متقاضی به شرح زیر ارسال می گردد:

۱. متقاضی محترم مبلغ دریافتی پیشخوان برای صدور کارت بهداشت تومان می باشد. در صورت مغایرت با شماره ۶۱۹۱۲۲۲۲-۰۲۱ داخلی ۱ تماس بگیرید. کد پیشخوان

۲. متقاضی محترم مبلغ دریافتی جریمه عدم تمدید به موقع کارت بهداشت تومان می باشد. در صورت مغایرت با شماره ۶۱۹۱۲۲۲۲-۰۲۱ داخلی ۱ تماس بگیرید. کد پیشخوان

۳. متقاضی محترم جهت دریافت کارت بهداشت (نوع PVC)، به دفتر پیشخوان با کد مراجعه فرمایید. شماره تماس شکایت: ۶۱۹۱۲۲۲۲-۰۲۱ داخلی ۱

۴. اعتبار کارت بهداشت شماره در تاریخ به پایان خواهد رسید در صورت عدم
مراجعه برای تمدید مشمول جریمه تومان خواهید شد.

۵. آقای / خانم اعتبار کارت بهداشت شما از این تاریخ لغو می گردد لطفا جهت پیگیری به
مرکز خدمات جامع سلامت نزدیک به محل کار خود مراجعه فرمایید.

۶. اعتبار کارت بهداشت با شماره متعلق به از این تاریخ لغو می گردد.

این دستورعمل مشتمل بر ۱۱ ماده و ۱۸ تبصره بوده و از تاریخ ابلاغ لازم الاجرا می باشد.

ضمیمه ۱: فرمت کارت بهداشت



وزارت بهداشت درمان و آموزش پزشکی
دانشگاه علوم پزشکی و خدمات بهداشتی درمانی



کارت بهداشت



شماره کارت:
تاریخ اتمام اعتبار:

معاونت بهداشت

محل الصاق
عکس
۳ × ۴

نام و نام خانوادگی:
شماره ملی:
تاریخ صدور:



معاون بهداشت دانشگاه



اعتبار کارت شش ماهه می باشد

توجه



دریافت کارت بهداشت قبل از شروع کار الزامی است. این کارت جهت نگهداری در محل کار و ارائه به بازرسی بهداشت محیط بوده و ارزش دیگری ندارد. ارائه این کارت به منزله شروع و یا الزام برای اشتغال نمی باشد. دارنده این کارت موظف است به محض ابتلاء به بیماری واگیردار در اسرع وقت به نزدیکترین مرکز خدمات جامع سلامت مراجعه کند. در صورت عدم تمدید کارت بهداشت پس از اتمام تاریخ اعتبار طبق قانون، مشمول جریمه خواهید شد. توصیه می گردد جهت تمدید کارت بهداشت یک هفته قبل از اتمام تاریخ اعتبار اقدام فرمایید. * جهت استعلام صحت کارت می توانید از طریق اسکن بارکد روی کارت ، صحت اطلاعات را تایید فرمایید.

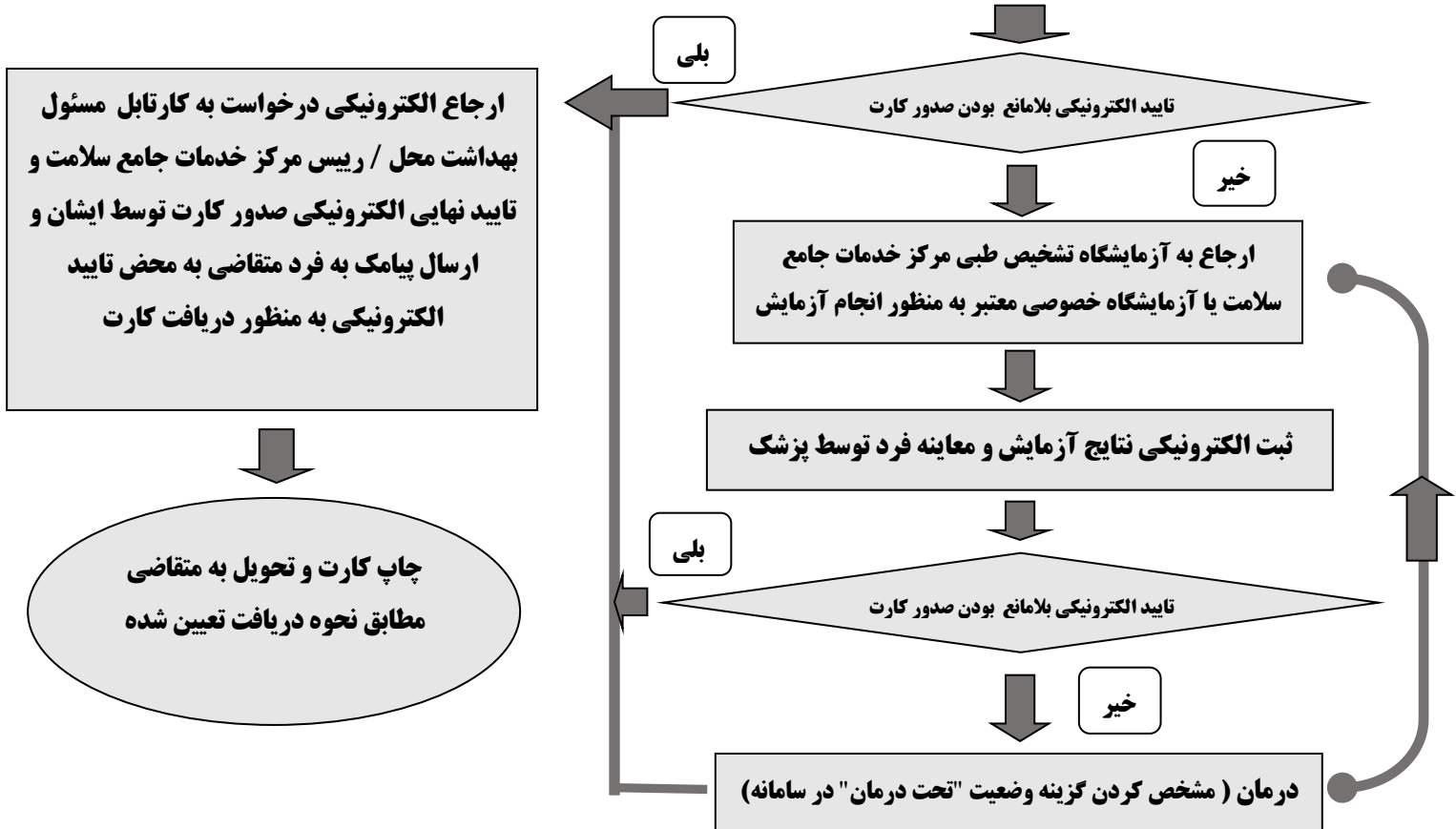
معاونت بهداشت

فلوچارت جدید صدور کارت بهداشت و سلامت شغلی مشمولین قانون اصلاح ماده ۱۳

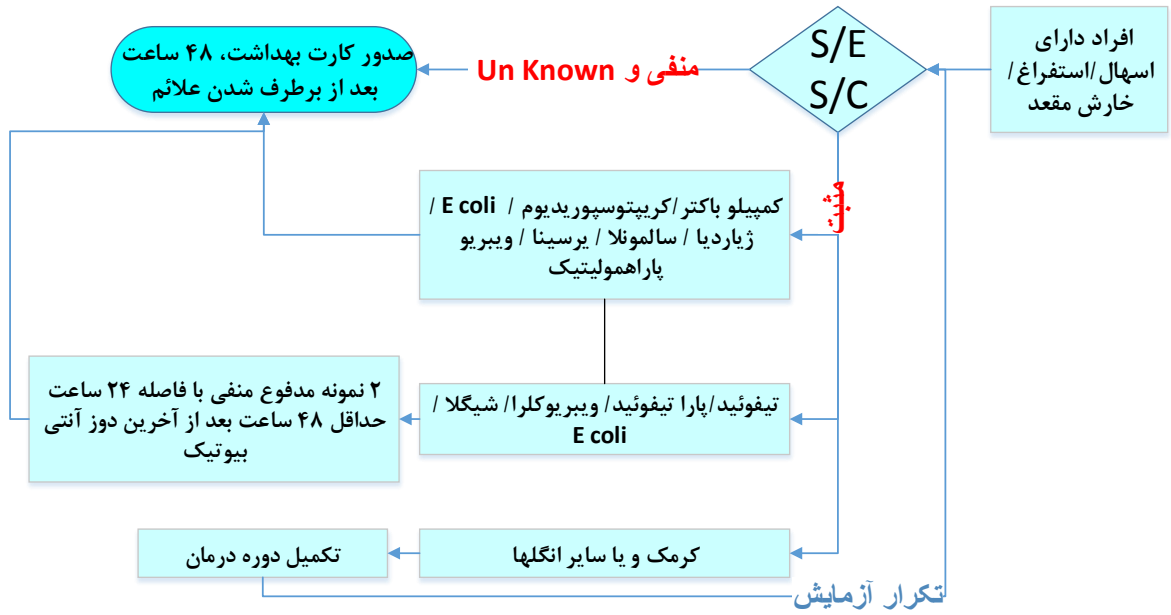
مراجعه فرد به پیشخوان/ دفاتر خدمات سلامت جهت درخواست کارت بهداشت و ارائه مدارک زیر:
 ۱. کارت ملی ۲. یک قطعه عکس جهت اسکن ۳. کارت بهداشت در صورت وجود

- ثبت مشخصات و درخواست متقاضی در سامانه
- تعیین نحوه دریافت کارت (حضور / پست / سایر روش های مجاز)
- دریافت مبالغ و تعرفه های مصوب (تعرفه صدور کارت، تعرفه پیشخوان، تعرفه جریمه در صورت مشمولیت) و ارائه رسید مبالغ پرداختی (مهلت اعتبار کارت با توجه به اطلاعات گروه شغلی فرد و مشمولیت جریمه با توجه به سوابق متقاضی به صورت الکترونیکی تعیین می گردد)

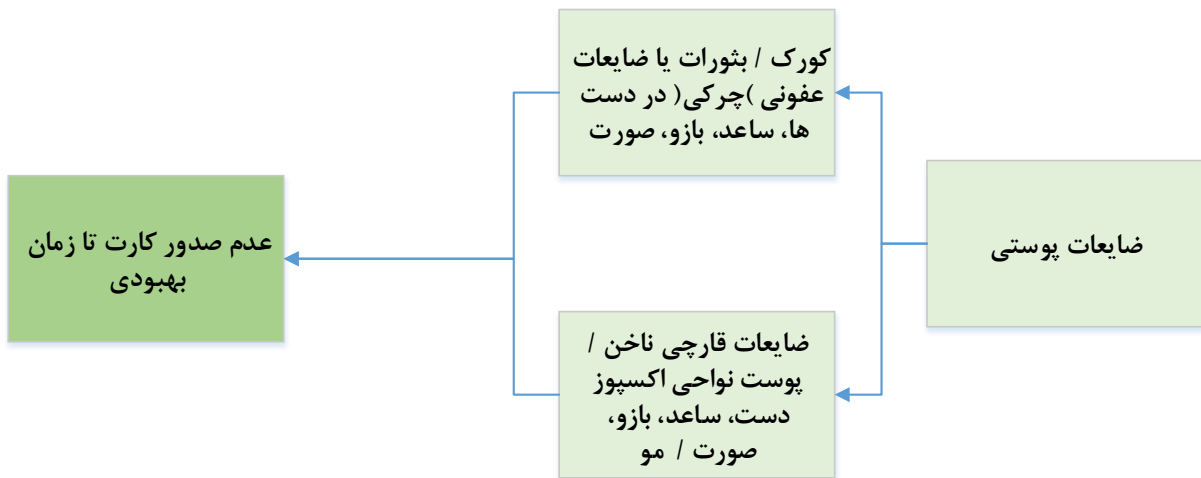
مراجعه به پزشک مرکز خدمات جامع سلامت* و یا پزشکان / مراکز دارای مجوز معاینات سلامت شغلی جهت معاینه اولیه و تکمیل فرم الکترونیکی



*مرکز خدمات جامع سلامت بدون در نظر گرفتن محدوده جغرافیایی



فلوجارت شماره یک



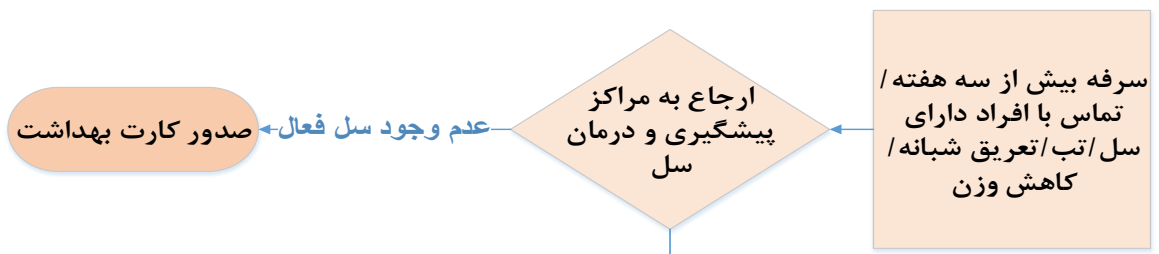
فلوجارت شماره دو



مثبت شدن هر کدام

عدم صدور کارت بهداشت
تا ۷ روز بعد از شروع شدن زردی و یا علائم / ۲ هفته بعد از شروع علائم prodromal اگر زردی یا ادرار تیره نداشت

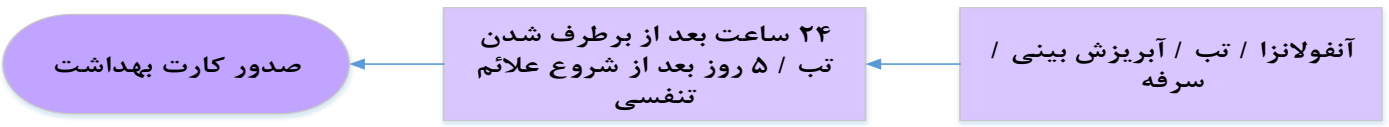
فلوچارت شماره سه



سل فعال

عدم صدور کارت بهداشت
تا ۲ هفته بعد از شروع درمان موثر

فلوچارت شماره چهار



فلوچارت شماره پنج